

# LA GAZETTE DE Ponsonnas

Bulletin Municipal n° 63

MAI 2022

## L'Édito

Le covid reflue enfin après avoir circulé activement en Matheysine , y compris à Ponsonnas, fin mars et début avril.

Sans préjuger de la suite, on peut donc se permettre de parler d'autre chose.

Dans ce numéro, nous rendons compte du déroulement et des résultats dans notre commune de l'élection présidentielle qui a mobilisé les électeurs les 10 et 24 avril, en attendant la tenue des élections législatives les 12 et 19 juin prochain qui permettront de savoir avec quelle majorité devra composer le Président réélu.

Un point est également fait sur l'état, plutôt satisfaisant, des finances communales et les perspectives budgétaires.

Nous célébrons aussi la mise en lumière de l'église Ste Marguerite qui valorise le plus ancien édifice patrimonial du village (XVème siècle), restauré il y a bientôt 10 ans. Une façon de « remettre l'église au milieu du village » selon l'expression chère au regretté Fabrice Marchiol.

Cependant, l'article le plus remarquable de cette édition est sans doute celui qui raconte la vie recluse au fond de la gorge de La Bonne de la famille d'Hippolyte Buisson, chef électricien de l'ancienne centrale hydro électrique Bonne et Drac entre 1926 et 1936. Cette évocation du Ponsonnas d'autrefois est illustrée de photos d'époque inédites et tout à fait exceptionnelles.

Nous remercions M. Gérard Buisson, le fils d'Hippolyte, de nous avoir communiqué ces documents précieux et de s'être remémoré pour nous des souvenirs de famille qui datent de près d'un siècle.

Bonne lecture !



Jean-Marc Laneyrie



### SOMMAIRE DU N° 63

- L'Édito	P 1
- Elections présidentielles à Ponsonnas	P 2 et 3
- Finances Communales	P 4
- Mise en Lumière de l'Eglise	P 5
- Ponsonnas autrefois	P 6 à 9
- Brèves	P 10 et 11
- Une recette matheysine	P 12
- L'UIAD	P 12
- Carnet Familial	P 12

# Élections présidentielles à Ponsonnas

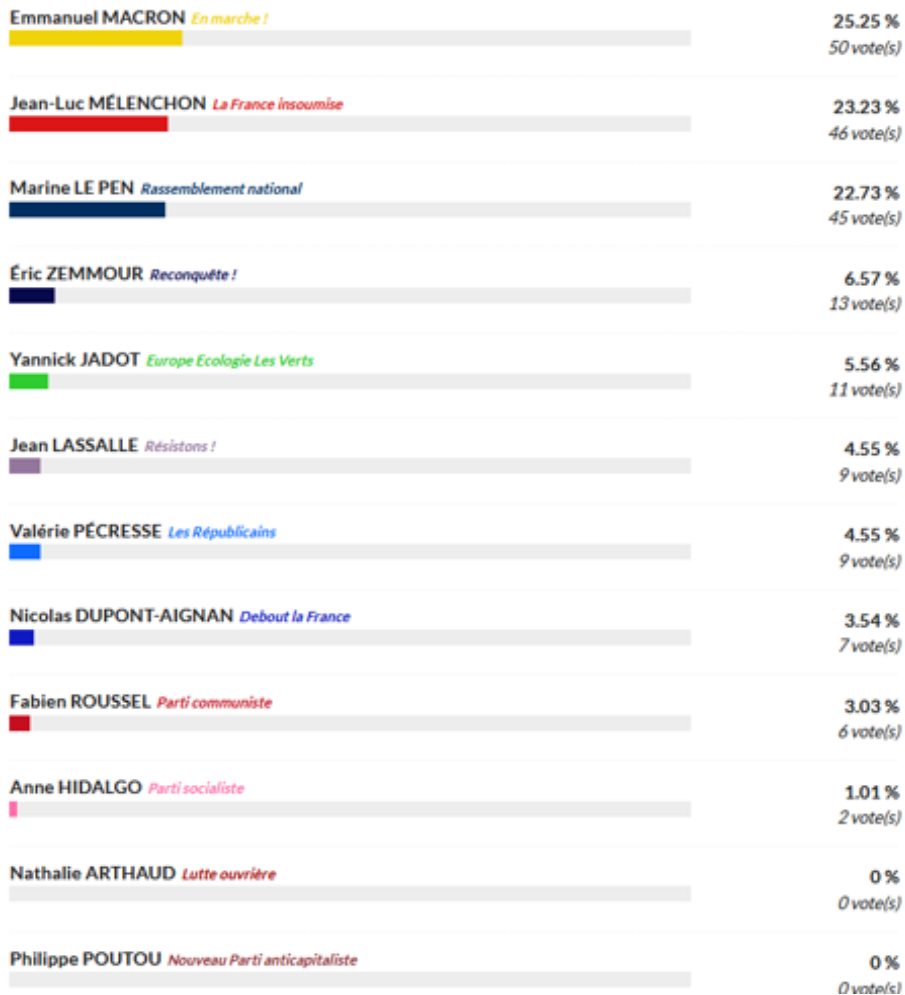
## Un taux de participation élevé, surtout au 1er tour Emmanuel Macron creuse l'écart au 2ème tour

### 1<sup>er</sup> tour

Le 10 avril 2022, les électeurs ponsonnaraux se sont rendus en masse au bureau de vote pour le 1<sup>er</sup> tour de l'élection présidentielle.

**Le taux de participation a atteint 87,61 %**, ce qui, au regard de ce critère, permet à Ponsonnas de se classer au 20<sup>ème</sup> rang sur 512 communes iséroises (moyenne iséroise : 77,56 %, moyenne nationale : 73,69 %).

Les 3 principaux candidats font nettement le trou par rapport à la concurrence et se tiennent dans un mouchoir : Emmanuel Macron, 50 voix (25,25 %), Jean-Luc Mélenchon, 46 voix (23,23 %), Marine Le Pen, 45 voix (22,73 %).



Comme de nombreux électeurs, Aline et Yves Jacob portent un masque de protection sanitaire.



Chez les Vincent on vote en famille...



...comme chez les Doerler.



# Élections présidentielles à Ponsonnas

## 2<sup>ème</sup> tour

Le taux de participation est en léger repli (82,91 %) mais reste nettement supérieur aux moyennes iséroise (74,08 %) et nationale (71,99 %).

On note une augmentation importante des votes blancs et nuls par rapport au 1<sup>er</sup> tour (23 contre 7).

**Emmanuel Macron l'emporte largement comme en 2017** même si son score est en léger retrait (110 voix, soit 64,33 % des suffrages exprimés, alors qu'il avait obtenu 117 voix, soit 67,24 % des suffrages exprimés, en 2017).

Ponsonnas se démarque nettement des « grosses communes » du territoire matheysin (La Mure, La Motte d'Aveillans, Susville et Pierre-Châtel) qui, toutes, ont voté majoritairement pour Marine Le Pen.

**Emmanuel MACRON** *En marche !*

64.33 %  
110 vote(s)

**Marine LE PEN** *Rassemblement national*

35.67 %  
61 vote(s)



Quelques primo-électeurs : (de gauche à droite) Alexis Romand, Samuel Baldassi et Arthur Dalla-Palma.



Nils et June s'initient à la démocratie accompagnés de leur « Mamou » Régine Gay...



... tout comme Lucas et Elsa.

# FINANCES COMMUNALES

## Des résultats 2021 bonifiés par la donation Marchiol

Les **Comptes Administratifs 2021** (Budget Principal + Budget Annexe Eau), qui rendent compte de la gestion financière de la commune au cours de l'exercice écoulé, témoignent d'une augmentation sensible du fonds de roulement de la commune puisque **l'excédent global de clôture**, qui correspond aux réserves de notre collectivité, **progresses de 258 399,96 € à fin 2020, à 330 355,87 € à fin 2021.**

En ce qui concerne le **Budget Principal de la commune**, l'exercice 2021 se solde par un excédent de fonctionnement de 110 602,12 €, imputable en majeure partie à la donation Marchiol (74 230 € si on tient compte du produit de la vente de la parcelle A221 issue de cette donation). Nous pouvons une nouvelle fois remercier Fabrice pour la générosité dont il a fait preuve envers sa « commune de cœur ».

Hors donation, l'excédent s'élève à 36 372,12 €, ce qui est un résultat convenable qui témoigne d'une bonne maîtrise des dépenses de fonctionnement.

L'excédent de fonctionnement ainsi dégagé permet de compenser sans problème le déficit enregistré dans la section Investissement (- 27 486,75 €).

Globalement, tous budgets confondus, la situation financière de la commune est redevenue correcte. Mais il ne faut pas s'enflammer et garder le cap tracé depuis de nombreuses années en restant fidèle à nos fondamentaux : fournir un service de qualité acceptable aux habitants (ce qui a un coût) et n'investir qu'à bon escient (l'investissement est notre variable d'ajustement). C'est à cette condition qu'il sera possible de maintenir à Ponsonnas la pression fiscale à un niveau modéré (les taux communaux des taxes locales n'ont pas augmenté depuis 2009, ils ont même légèrement baissé en 2014).

Alors que l'inflation tend à repartir à la hausse et que certains postes de dépenses, impactés par la conjoncture internationale, explosent, c'est une façon pour la commune de ménager le budget de ses administrés.

Le Conseil Municipal a ainsi décidé à l'unanimité de reconduire en 2022 les mêmes taux de taxes foncières qu'en 2021, soit **28,40 % pour le foncier bâti et 42,23 % pour le foncier non bâti.** ■JML

### Les principales réalisations de l'année 2021

#### -Travaux

-**Réfection de voiries** : Chemin de Pierre Grosse (amont), Rue du Pré Nouveau, Rue des Fontaines (aval), Chemin des Epalus (amont).

-**Modernisation de l'éclairage public** (lampadaires à leds) : 3<sup>ème</sup> tranche.

-**Remise en état du réservoir situé en bordure du Chemin Neuf.**

-**Collecte des eaux pluviales** : Chemin de Peypelat.

-**Pose d'une main courante** : Rue des Fontaines.

-**Signalétique sécuritaire** : Route de Cognet et Bourg.

**Animations festives et culturelles** : Après le « black-out » imposé par la crise sanitaire, la commune a pu organiser à partir de l'automne quelques manifestations : l'hommage à Fabrice Marchiol, la cérémonie du 11 novembre, le Repas de fin d'année, l'Arbre de Noël des enfants, outre la conférence de Maurice Dolmadjian sur le génocide arménien.

En ce qui concerne le **Budget Annexe Eau**, le résultat global de clôture s'établit à 70 066,34 €, en diminution de 11 159,46 € par rapport à 2020. Cet écart est dû à deux dépenses exceptionnelles (le maillage du réseau d'alimentation en eau potable dans le secteur de La Butte, et l'achat de nouveaux compteurs équipés de tête de relève à distance).



### Opérations d'investissement prévues en 2022

- Mise en lumière de l'Eglise,
- Réfection du Chemin du Flat,
- Travaux sur le réseau de drainage (suppression d'un bassin abreuvoir),
- Réfection du sol de la salle des fêtes et du hall de la mairie,
- Remplacement de la conduite AEP longeant la RD 168 depuis la tête de réseau jusqu'à la montée de La Butte (études préalables en 2022, les travaux seront réalisés plus vraisemblablement en 2023).



# La Mise en Lumière de l'Eglise

L'Eglise Sainte-Marguerite, construite au XV<sup>ème</sup> siècle, est de loin le plus ancien édifice de Ponsonnas. C'est un bâtiment vénérable qui a une vraie valeur patrimoniale. La commune l'a entièrement restauré il y a 10 ans avec le concours d'un architecte du patrimoine pour lui redonner son cachet ancien et restituer l'ambiance originelle du lieu. Objectif atteint : l'église a été sauvegardée et accueille, non seulement des offices et célébrations religieuses, c'est sa vocation première, mais aussi, à l'occasion, des concerts (même si la crise sanitaire nous a obligés à suspendre depuis 2 ans ce genre de manifestation culturelle).

Pour parachever l'ouvrage et magnifier l'édifice, le Conseil Municipal a décidé, en partenariat avec Territoire d'Energie Isère (TE 38), de mettre en lumière l'église en illuminant son clocher et son porche par un délicat éclairage à leds. Une façon d'embellir notre village moyennant une consommation énergétique extrêmement modique.

Retour en images sur un chantier patrimonial hors normes puisqu'il a fallu recourir à un cordiste pour fixer les barres lumineuses au sommet du clocher. ■JML



Nicolas Damelet, le cordiste, suspendu au bras télescopique, fixe les barres de leds au clocher.



A la nuit tombée, le cordiste effectue les derniers réglages des projecteurs.



Le clocher est illuminé jusqu'à 23 heures tous les soirs.



La mise en lumière du porche met délicatement en valeur l'Eglise Ste Marguerite.



## Une vie recluse au fond de la gorge de La Bonne

**De 1926 à 1936, la famille du chef électricien Hippolyte Buisson a habité la maison de fonction de la centrale de la Bonne Inférieure.**

Gérard Buisson, qui habite actuellement Voreppe, a eu l'amabilité de nous transmettre quelques clichés pris par son père Hippolyte à l'époque où celui-ci exerçait les fonctions de chef électricien de la centrale de La Bonne Inférieure de 1926 à 1936. Il les a assortis de ses propres commentaires qui se réfèrent aux souvenirs familiaux mais aussi au fruit des recherches qu'il a menées pour replacer ces photographies dans le contexte industriel de l'époque. L'ensemble constitue un témoignage d'une valeur historique exceptionnelle sur cette facette du Ponsonnas d'autrefois, particulièrement sur les débuts de l'activité hydroélectrique dans la vallée du Drac et ses affluents.

Aujourd'hui, la maison Bonne et Drac est toujours debout même si elle n'est plus habitée à titre permanent. Quant à son environnement, il a été passablement chamboulé. Il ne reste plus que des vestiges des anciens bâtiments et installations hydroélectriques, le pont suspendu a été remplacé dans les années 1940 par le pont en béton actuel, les vignes ont disparu, la tibanne voisine est tombée en ruine.

Dans ce numéro de La Gazette, nous allons surtout braquer le projecteur sur l'aspect humain du dossier en nous intéressant aux conditions de vie hors normes de la famille Buisson isolée au fond de sa gorge (même si on sait qu'à cette époque, nombreux étaient les chefs de centrale qui vivaient dans des conditions identiques) ainsi qu'à son proche environnement.

Dans un autre numéro, nous présenterons les aspects techniques et industriels de la centrale exploitée par Hippolyte Buisson.

Les photos anciennes sont signées Hippolyte Buisson, les textes sont de Gérard Buisson ■ JML



**1928 - Cliché Hippolyte Buisson**

**Antoinette a 20 ans et mon frère Jean environ 2 ans.  
Chemin d'arrivée depuis le plan incliné  
A droite, le jardin potager surplombant La Bonne.**



**Ma grand-mère, ma mère et mon frère devant la porte d'entrée de la maison. Vers 1930.**



**La moto, Terrot 1926 type H qui a grimpé à de nombreuses reprises la côte de Laffrey..les lundis matin de bonne heure, avant la prise de poste.**

## ***La maison de fonction***

Maison affectée à mon père Hippolyte Buisson et sa famille, par suite de son affectation en 1926, à la centrale hydroélectrique de la BONNE INFÉRIEURE, en qualité de chef électricien.

La centrale vient d'être mise en service.

En octobre 1926, Hippolyte et ma mère Antoinette, jeunes mariés, avaient emménagé au rez-de chaussée de cette maison, située dans la gorge à une centaine de mètres en contrebas du pont de Ponnassas, précisément, au confluent du Drac et de la Bonne, près de la centrale.

Antoinette a 18 ans et Hippolyte 27 ans.

Ils sont restés en ce lieu durant 10 ans, de 1926 à 1936.

Période marquée par la naissance de mon frère Jean et ma sœur Marie Thérèse.

Les enfants n'étaient pas scolarisés, le ramassage scolaire n'ayant pas encore été organisé.

Mes parents faisaient la classe eux-mêmes. Jusqu'à l'âge de 9 ans pour mon frère .

Comme je suis né en 1944, je n'ai pas connu cette époque. Mais le sujet revenait souvent dans les conversations de la famille.

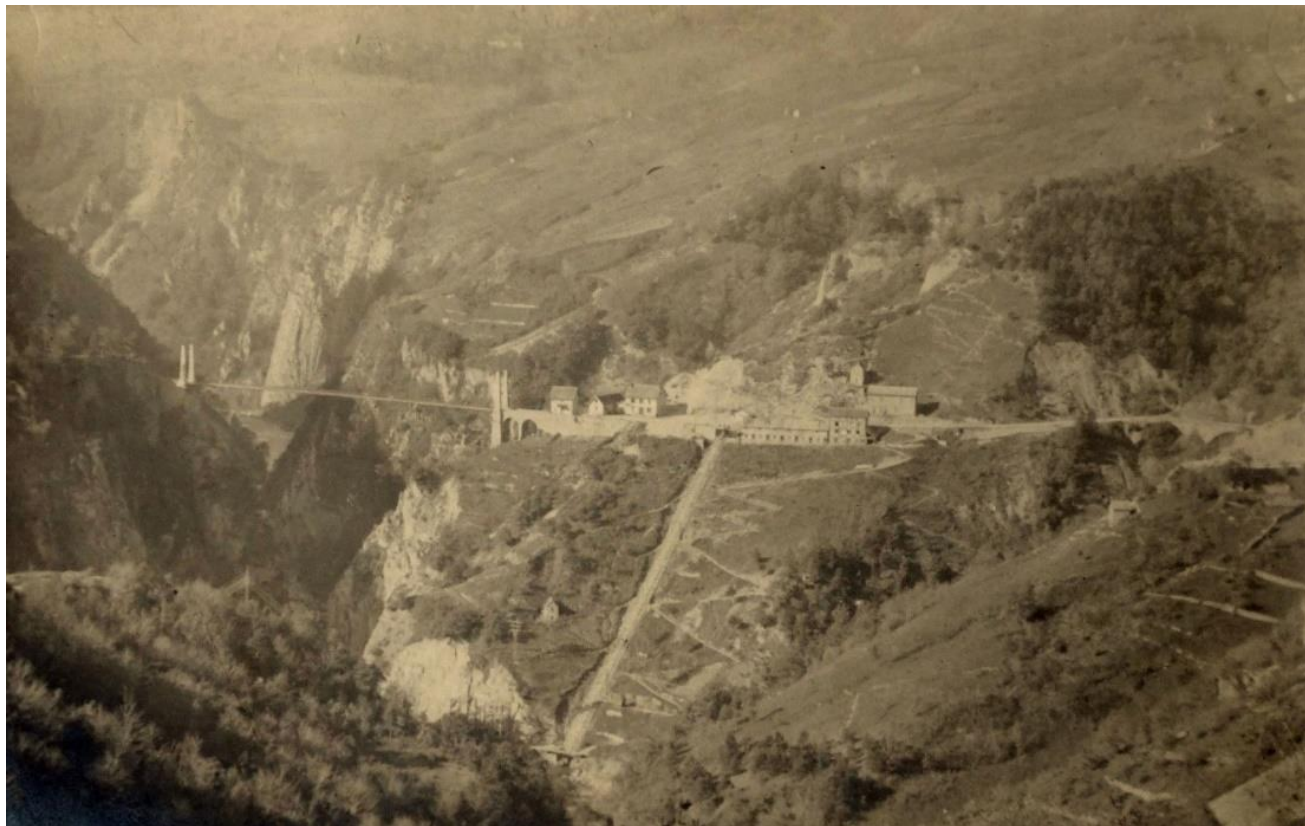
Les conditions de vie y sont difficiles en raison de l'isolement et du manque d'ensoleillement. Surtout plusieurs mois d'hiver, d'ailleurs froids à cette altitude d'environ 500m.

L'accès est également difficile. Il n'y a pas de voie carrossable pour relier la route nationale devenue par la suite départementale. Seulement un sentier et un monte-charge, dit « plan incliné », non aménagé pour les passagers ainsi soumis aux quatre vents et vertige, de jour comme de nuit, par beau et mauvais temps...

Si Hippolyte, très occupé par son travail, supportait relativement bien cette existence rude et solitaire, Antoinette en a gardé un « souvenir horrible ». Les avantages du poste (bonne rémunération, logement, chauffage et électricité gratuits) ne compensaient pas, à ses yeux, les affres de sa vie de recluse au fond de la gorge. Il n'y avait évidemment pas de télévision, encore moins d'internet, même pas de téléphone ! Un coursier prenait les commandes et lui apportait les provisions dont elle avait besoin. Son mari l'emmenait parfois faire un tour en moto (ils n'avaient pas de voiture en ce temps-là) et elle recevait de temps en temps la visite de sa famille qui habitait Saint-Martin d'Hères.

La famille Buisson a quitté la maison Bonne et Drac en 1936 pour s'installer dans la région grenobloise au service de la société Force et Lumière. A la Libération, Hippolyte est devenu agent EDF. Il a pris sa retraite au début des années 1950.■

**G.Buisson**



**La gorge de la Bonne en premier plan qui rejoint celle du Drac avant le pont de Ponnassas.**

**La maison est cachée au bas du sentier, à droite.**

**Maison de vigne (tibanne) visible à gauche de la voie du plan incliné.**

***Cliché d'Hippolyte Buisson***





1929 - Vue générale et accès à la maison et à l'usine *Cliché Hippolyte Buisson*

En amont du *pont de Ponsonnas*, visible à gauche.

La route départementale, en direction de La Mure à droite, en direction de Mens à gauche .

La maison est visible en bas, à droite du sentier d'accès en zig-zag.

Les rails du « plan incliné », à gauche du sentier.

Au premier plan, la gorge du Drac avec son arête escarpée horizontale. Le bassin de prise d'eau est visible. La gorge de la Bonne que l'on devine en arrière, au dessous de la maison.

En bas et au centre, la passerelle conduisant à la centrale.

J'ai souvent entendu parler des vignes qui occupaient le versant coté sentier. Il y a encore des vestiges de « maisonnettes de vigneron », les « tibannes », qui servaient d'abri les jours de travail à la vigne.



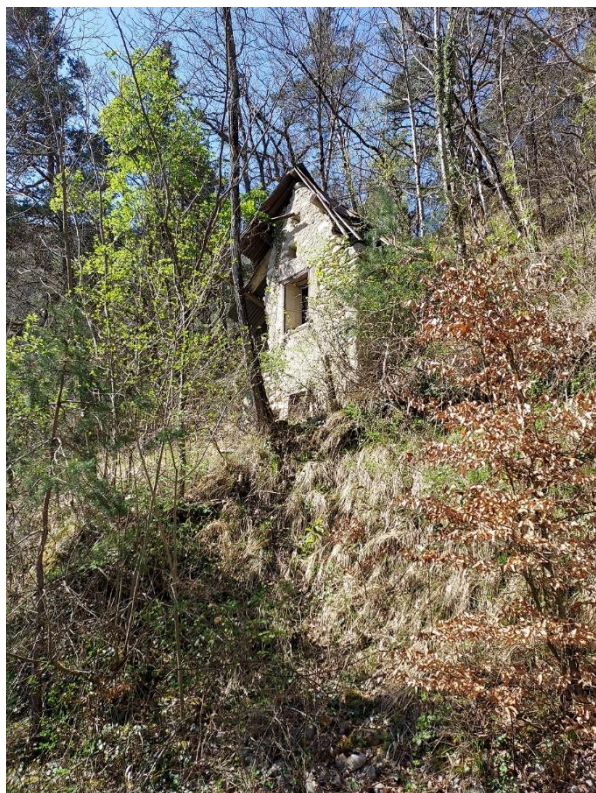
La passerelle sur la Bonne, en amont du confluent. Ma mère, mon oncle et mon frère prennent la pose. En arrière: la totalité du plan incliné, avec également son arrivée inférieure. ( Je crois qu'il y avait 3 rails, dont le rail central commun pour 2 chariots couplés en contrepoids, avec aiguillage à mi course).

La tibanne et puis, bien sûr, le pont de fer qui date la photo...

Sur la route de Mens, les bâtiments en grand nombre!



## 2022 : La Maison Bonne et Drac est toujours là mais son environnement a bien changé !



*les vignes ont fait place à la forêt.  
L'ancienne tibanne est tombée en ruine.*



*La « Maison Kalos » (du nom de l'actuel propriétaire), de nos jours facilement accessible par les chemins PDIPR de Ponsonnas !*



*Le pont suspendu édifié en 1861, inadapté à la circulation des poids lourds, a été remplacé par un pont en béton mis en service en 1941.*

*C'est sur ce site que la société Vertige Aventures a installé en 1989 le premier centre européen de saut en élastique qui draine chaque année en Matheysine entre 3 et 4 000 amateurs de sensations fortes.*



## ➤ Aide aux réfugiés ukrainiens

Des morts, des blessés, des villes détruites, des foules immenses de réfugiés : de tous les maux qui frappent l'humanité la guerre est sans doute le pire car provoqué volontairement par les humains eux-mêmes.

Si, à l'instar d'autres Matheysins, vous êtes disposés à héberger des réfugiés ou à apporter une aide pour favoriser leur prise en charge, vous pouvez vous adresser à la Communauté de Communes de la Matheysine, chef de file local dans la coordination de l'aide au peuple ukrainien (tel 04 76 81 18 24). [www.ccmatheysine.fr](http://www.ccmatheysine.fr)) ou aller sur les sites <https://don.protection-civile.org>. et <https://parrainage.refugies.info>.

## ➤ Détecter les fuites pour économiser l'eau potable

L'eau potable consommée à Ponsonnas provient entièrement du réseau muroid alimenté par le captage du Rif Bruyant, ceci en application d'une convention conclue dans les années 1950. En contrepartie de sa participation à la création du réseau muroid, Ponsonnas a obtenu un droit d'eau permanent et gratuit à concurrence de 50 litres par minute.

Cependant, le RPQS 2021 (Rapport sur le Prix et la Qualité du Service public de l'eau potable) a mis en évidence que les volumes d'eau facturés aux abonnés de Ponsonnas étaient depuis peu nettement inférieurs aux volumes importés de La Mure (11 769 m<sup>3</sup> facturés pour 20 626 m<sup>3</sup> importés). Les consommations imputables aux fontaines et bâtiments publics ne peuvent à elles seules expliquer cet écart.

Pour en avoir le cœur net, la commune a commandé une campagne de détection de fuites d'eau à un prestataire spécialisé, Eau Réseau. Celui-ci a détecté une fuite importante (0,5 m<sup>3</sup>/heure), jusqu'alors totalement passée inaperçue, au carrefour de la Route de Cognet et de la Rue du Mont-Aiguille. Les travaux de réparation ont été entrepris sans tarder.

D'autres fuites d'eau ont été découvertes et réparées lors de la campagne de remplacement des compteurs.

Ces différentes actions, vertueuses sur le plan environnemental, contribuent à normaliser la situation et à réduire au maximum le gaspillage d'eau potable. Elles visent aussi à maintenir l'importation d'eau de Ponsonnas sous la barre fatidique des 50 litres par minute.



## ➤ Les amateurs d'escalade sont invités à respecter les espèces rupestres qui nichent dans les falaises de Ponsonnas

**GRIMPEURS**  
VOUS ENTREZ DANS UN MILIEU  
EXTRÊMEMENT FRAGILE !

! Ici se joue la sauvegarde de nombreuses espèces d'oiseaux : hirondelle de rochers, choucas des tours, grand-duc d'Europe et particulièrement du faucon pèlerin...

UNE RESTRICTION D'ACCÈS EST NÉCESSAIRE POUR LA PÉRENNISATION DE CES ESPÈCES PROTÉGÉES !  
En vertu de l'arrêté municipal n°2021-011

Merci de participer avec nous à ce petit consentement, mille fois récompensé par le spectacle que nous offrent ces virtuoses des airs.

Ne pas descendre, ni parcourir les voies « Les Épalus », « Les ponts sont nazes », « No country for old men » et « Des vrais faux-cons » du 1<sup>er</sup> février au 1<sup>er</sup> juillet.

Les restrictions d'accès sont précisées par un panneau au pied des voies.  
Merci de respecter les zones de tranquillité.  
Bonne escalade responsable !

Si vous découvrez un œuf ou un oiseau en difficulté, contactez un prestataire spécialisé. Pour plus d'informations, contactez la LPO au 04 37 01 05 06 ou par mail : [isere@lpo.fr](mailto:isere@lpo.fr). En cas de développement d'infraction, contactez la FFG au 04 76 40 43 26 ou par mail : [info@fgf.fr](mailto:info@fgf.fr).

En accord avec les ouvreurs du site et la mairie de Ponsonnas.

Faucon Pèlerin © Christian Aussaguel, LPO France

isère  
LPO  
AGIR pour la biodiversité

## ➤ Un tag menaçant et énigmatique



Quel mensonge ? Quelle sentence ? Quelle résistance ? En attendant d'obtenir une réponse à ces questions intrigantes, le propriétaire du garage déplore le sans-gêne du tagueur qui a souillé son bâtiment...sans se poser de questions sur le respect du bien d'autrui.

## ➤ Ambiance studieuse au cours de peinture du mercredi soir





# Brèves

➤ Nouveau : cours de zumba à la salle des fêtes de Ponsonnas

**ZUMBA**  
STAGE AVEC L'ASSOCIATION FITNESS  
DANSE TA VIE  
VENDREDI 20 Mai 2022  
Salle des fêtes de PONSONNAS

- Zumba kids jr : 17h15-18h15
- Zumba Kids : 18h15 à 19h15
- Zumba Ados-Adultes : 19h15-21h15

TARIFS ZUMBA KIDS ET KIDS JR : 12 €  
TARIF ZUMBA ADOS-ADULTES : 18 €

Renseignements et inscriptions :  
06 18 79 31 24  
Email : dansetavie1958@yahoo.com

➤ Démonstration de high line au-dessus de la gorge du Drac



Le dernier week-end de mars, « ça marche association », basée à Corps, a installé 2 highlines au-dessus de la gorge du Drac entre Ponsonnas et St Jean d'Hérans. Les funambules s'en sont donné à cœur joie. Progresser au-dessus du vide, pieds nus sur une sangle large comme un gros orteil, exige une concentration physique et mentale extrême. Bien sûr, les pratiquants sont assurés par des longues de secours.

➤ Saut en élastique : c'est reparti pour une saison de sensations fortes !



Le pont de Ponsonnas reste le premier centre européen de saut en élastique par sa fréquentation (3 à 4 000 personnes selon les années).

Le saut en élastique est devenu, depuis plus de 30 ans, une activité emblématique du territoire aux retombées économiques non négligeables pour les commerçants locaux, au premier rang desquels les hébergeurs et les restaurateurs. Le centre emploie 15 personnes en haute saison.

**Une nouveauté cette année : Vertige Aventures, l'exploitant, a accepté très aimablement de consentir un tarif réduit aux Ponsonnarelles et Ponsonnaraux tenté(e)s par l'expérience : 45 euros au lieu de 89 euros !**

**En prime, Vertige Aventures a proposé d'offrir gratuitement le film de votre saut enregistré sur clef USB. Un souvenir inoubliable !**

Contact et réservations : 04 76 47 42 80 ; [www.vertige38.com](http://www.vertige38.com)

# Une recette matheysine traditionnelle : la pogne de taillons



## Ingrédients :

250 g de farine  
4 œufs  
100 g de beurre  
2 pincées de sel  
½ paquet de levure de boulanger  
2 verres de lait  
4 à 5 pommes de terre moyennes

## Préparation :

Pour faire la pâte, il faut mettre dans un saladier la farine, faire un trou avec une cuillère, ajouter 2 œufs, 2 pincées de sel, pétrir avec les doigts, ajouter un verre de lait, pétrir, ajouter le ½ paquet de levure, pétrir en faisant une boule.

Étaler la pâte et la mettre sur un plat.

Eplucher les pommes de terre, les couper en petites tranches (les taillons).

Faire une sauce blanche avec un verre de lait, le beurre et 2 œufs.

Mélanger les pommes de terre avec la sauce et les verser sur la pâte.

Mettre au four.

**Variante :** on remplace la sauce blanche par des petits lardons, des oignons revenus et une cuillerée de farine, ajouter sel, poivre, puis mouiller avec du lait.

## L'UIAD

Sous le sigle UIAD, il faut lire **Université Inter-Ages du Dauphiné**. Cette association fondée en 1977 à Grenoble, s'est implantée il y a quelques années sur le Plateau Matheysin et dans le Vercors. L'UIAD propose ainsi tout près de votre commune une palette de cours qui répondent aux objectifs de ses fondateurs « *favoriser par tous les moyens, l'épanouissement intellectuel et culturel de toutes catégories de personnes, sans conditions d'âge, ni de diplômes* »

Forte de plus de 300 adhérents, l'antenne Matheysine, animée par une équipe de bénévoles, propose de nombreux cours et activités, que ce soit dans le domaine :

- des **Sciences** (Géologie, Botanique, Ornithologie, Astronomie, Géographie),
- des **Langues** (Anglais, Italien, Espagnol),
- de **l'Histoire** (Histoire, Histoire de la démocratie),
- de la **Philosophie**,
- de la **Littérature** (Littérature, Atelier d'écriture, Atelier

- Poésie, Discussion autour d'un livre),
- de la **Musique** (Découverte de l'Opéra),
- et encore **Couture, Arts plastiques, Scrabble, Dentelle au Fuseau ...**

Nos cours se déroulent à l'ancienne école de Nantizon à Susville et sont assurés par des professeurs/animateurs salariés ou bénévoles. L'adhésion à l'association vous permet d'assister gratuitement à neuf conférences chaque année, au Cinéma-Théâtre de La Mure.

Nous vous enverrons notre plaquette 2022-2023 sur demande à [antennematheysine@uiad.fr](mailto:antennematheysine@uiad.fr) dès la fin Mai.

Une exposition-présentation de nos activités a lieu le samedi 11 Juin à la MAB de La Mure.

Contact : Roger Billet 07 76 69 46 16 – Nicole Bertini 06 77 68 54 03 – Christine Delanoey 06 01 77 47 18

## Carnet Familial

### Décès

- **Renée REY, née MOIZAN (15/09/1921-25/04/2022)**
- **Gisèle SGAMBATO, née COCAT (15/04/1940-03/05/2022)**

*Nos sincères condoléances à leurs familles.*

### Naissances

**Bienvenue à Aylann et Lorick GAUTHIER, nés à la Tronche le 8 Janvier 2022.**

*Sincères félicitations à Kassandra Ewenn et Kevin Gauthier, les heureux parents !*



La Gazette de Ponsonnas

Bulletin périodique d'informations de la Mairie de Ponsonnas

Directeur de la publication : Jean-Marc Laneyrie

Comité de rédaction : Jean-Marc Laneyrie, Michel Darjo, Olivier Doerler, Mady Lemke-Talotta

Crédit photos : Jean-Marc Laneyrie, Michel Darjo, Alexandra Chassande-Patron, Kevin Gauthier, Hippolyte Buisson,

Mise en pages : Olivier Romand

Mairie de Ponsonnas 147 Rue du Mont Aiguille 38350 PONSONNAS

☎ 04/76/81/13/03 📠 04/76/30/99/27

Adresse électronique : [mairie-de-ponsonnas@wanadoo.fr](mailto:mairie-de-ponsonnas@wanadoo.fr)

Ouverture au public : Lundi et Vendredi 8h00 – 12h00 et 13h30 – 17h30,

Permanence des Elus : Samedi de 10h00 à 12h00.

Le Maire reçoit sur rendez vous